

# Le DEP en action

## *Le carnet de vaccination toujours avec soi*



Sarah Roachat aime voyager. En hiver, elle se rend au chaud. Elle prévoit de partir au Sri Lanka et commence par se renseigner sur Internet pour connaître les vaccins conseillés pour ce voyage. Sarah Roachat a transféré et fait confirmer toutes les informations se trouvant sur son carnet de vaccination sur son certificat électronique. Grâce au certificat de vaccination électronique du DEP,

elle sait immédiatement quels vaccins elle a déjà faits et s'ils sont encore à jour. Tant mieux, car entre-temps elle ne sait même plus où elle a rangé son petit carnet beige. Et ce n'est pas la première fois. Mais maintenant, elle n'en a plus besoin : toutes les informations sur ses vaccins sont enregistrées dans son DEP.

### Ouvrir un DEP

Le DEP sera disponible au printemps 2020 dans toutes les régions de la Suisse. Trouvez votre fournisseur sur :



# Le DEP en action

## *Présent en cas d'urgence*



Monique Monnier se fait percuter par une voiture en se rendant à la boulangerie. Elle perd connaissance. Peu de temps après, elle est emmenée en ambulance aux urgences de l'hôpital cantonal. Le médecin urgentiste qui l'accompagne, Fabrice Favre, constate que Monique Monnier possède un DEP. Il ouvre un accès d'urgence, ce qui lui permet de consulter toutes les informations médicales pertinentes, même si Monique Monnier n'est pas en mesure de lui attribuer un droit d'accès.

Il apprend que Monique Monnier a un taux élevé de glycémie et se fait des injections d'insuline. Elle souffre par ailleurs d'une grave maladie rénale. Le dosage des médicaments doit donc être adapté en conséquence. Le personnel des urgences accède aussi au DEP de Monique Monnier via l'accès d'urgence. Pendant le transport à l'hôpital cantonal, il met en place les mesures qui s'imposent. Plus tard, dans sa chambre, Monique Monnier est informée par le personnel que divers professionnels ont accédé à son DEP par mesure d'urgence.

### Ouvrir un DEP

Le DEP sera disponible au printemps 2020 dans toutes les régions de la Suisse. Trouvez votre fournisseur sur :



# Le DEP en action

## *Plusieurs maladies – un DEP*



Richard Garnier a de plus en plus de problèmes de santé : il est en surpoids et souffre d'hypertension et de diabète. Il a eu un premier infarctus peu après sa retraite. Son médecin de famille et sa cardiologue sont rassurés par le fait qu'il possède un DEP. Ils bénéficient ainsi toujours de connaissances actualisées et identiques.

Richard Garnier a par ailleurs une blessure à la cheville qui guérit mal et qui doit être soignée et contrôlée étroitement par le service de soins à domicile. L'infirmier à domicile photographie régulièrement la plaie et enregistre ses clichés dans le DEP, ce qui permet au médecin de famille de suivre la cicatrisation sans avoir à convoquer le patient pour une consultation.

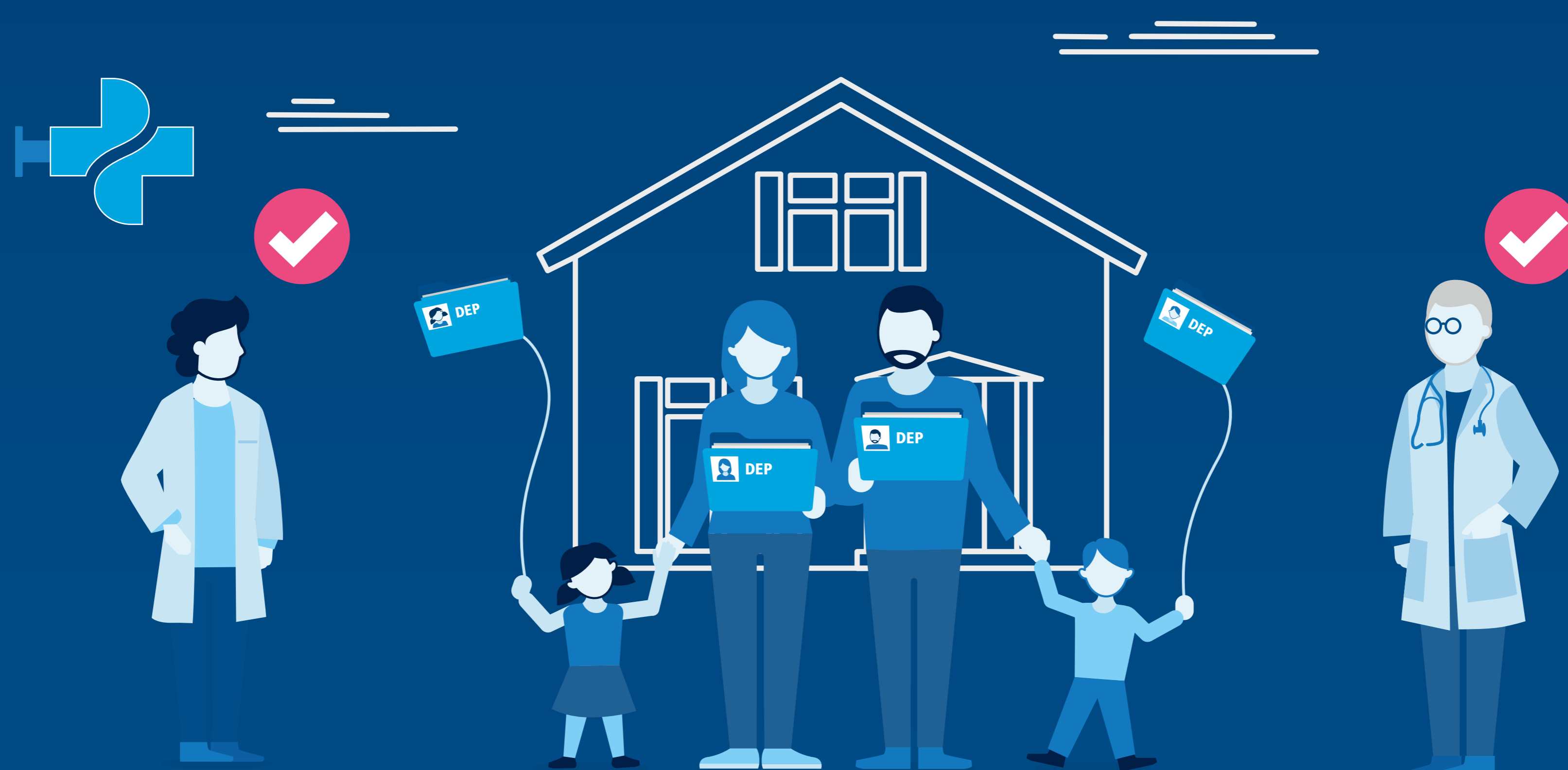
### Ouvrir un DEP

Le DEP sera disponible au printemps 2020 dans toutes les régions de la Suisse. Trouvez votre fournisseur sur :



# Le DEP en action

## *Nul n'est trop jeune pour le DEP*



Marie Leblanc et Marius Meier ont deux enfants mineurs, un fils et une fille. Ils souhaitent ouvrir un DEP pour chacun d'entre eux, afin d'y enregistrer des informations sur les maladies infantiles et les vaccins. Marie Leblanc ouvre un DEP pour les deux enfants et se définit elle-même ainsi que son époux comme les « représentants » des

enfants. Ils peuvent ainsi se charger de gérer les DEP de leurs enfants. Ils attribuent des droits d'accès au pédiatre et à la pharmacienne du village et consignent les carnets de santé de leurs enfants dans le DEP. Arrivés à un certain âge, ils pourront gérer leur DEP seuls et supprimer les parents comme intermédiaires.

### Ouvrir un DEP

Le DEP sera disponible au printemps 2020 dans toutes les régions de la Suisse. Trouvez votre fournisseur sur :



# Le DEP en action

## *Bénéficiaire des avantages du DEP en tant que représentant*



Claudio Cerulli souhaite s'occuper du DEP à la place de son père. Celui-ci est atteint de démence à un stade avancé et est donc incapable de discernement. Il y a des années déjà, il a signé des directives anticipées du patient et décrété que son fils pourrait prendre des décisions à sa place s'il se retrouvait en situation d'incapacité de jugement. Amateur de technologie, le père avait

ouvert très tôt un DEP. Grâce à ces directives anticipées, Claudio Cerulli peut se faire enregistrer comme représentant et reprendre de ce fait tous les droits de son père. La liste de médicaments est le document du DEP que Claudio Cerulli apprécie le plus, car il lui permet de garder une vue d'ensemble sur les nombreux médicaments que doit prendre son père.

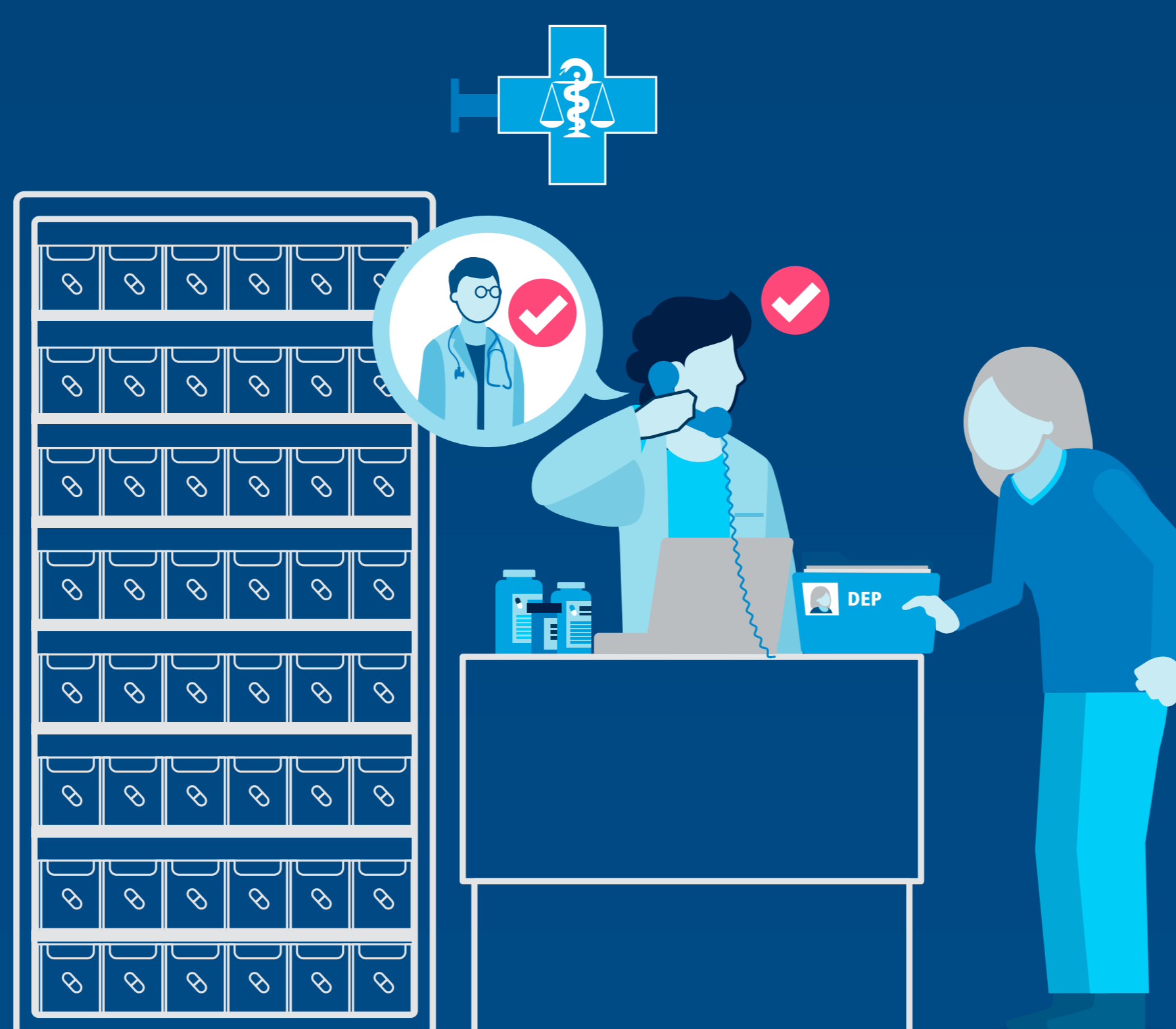
### Ouvrir un DEP

Le DEP sera disponible au printemps 2020 dans toutes les régions de la Suisse. Trouvez votre fournisseur sur :



# Le DEP en action

## *Collaboration entre le médecin de famille et le pharmacien*



Monique Vuillet est une patiente multimorbide âgée de 75 ans. Elle prend des comprimés de rivaroxaban (Xarelto, 20mg) car elle souffre de fibrillation auriculaire. Son taux de créatinine est contrôlé régulièrement dans un cabinet médical de groupe. Ses reins fonctionnent normalement pour son âge. Sa liste de médication est enregistrée non seulement dans le dossier médical informatisé du cabinet, mais également dans son DEP.

Un jour, la pharmacienne de la pharmacie locale téléphone au médecin de famille pour l'informer que Mme Vuillet est venue avec une ordonnance établie par un spécialiste pour des comprimés d'ibuprofène (600mg). Le spécialiste a prescrit ces médicaments car la patiente souffre de douleurs

rhumatismales. Grâce au DEP, la pharmacienne a un aperçu de la médication de Mme Vuillet et décèle une interaction entre l'ibuprofène et le rivaroxaban.

Le médecin de famille et la pharmacienne conviennent que durant la période où la patiente est traitée avec l'ibuprofène, elle doit également prendre une fois par jour des comprimés de pantoprazol (40mg). Mme Vuillet reçoit le pantoprazol directement à la pharmacie. Elle est informée qu'elle devrait se rapporter au médecin de famille si les symptômes durent plus d'une semaine. La pharmacienne enregistre les informations dans le DEP de la patiente, de sorte que le spécialiste est aussi informé de leur décision.

### Ouvrir un DEP

Le DEP sera disponible au printemps 2020  
dans toutes les régions de la Suisse.  
Trouvez votre fournisseur sur :



# Le DEP en action

## Communication entre l'établissement médico-social et l'hôpital



Anne-Lise Rochard, âgée de 87 ans, vit depuis près d'une année dans un établissement médico-social (EMS). Elle est consciente qu'un imprévu est très vite arrivé. Avec l'aide de ses enfants, elle a ouvert un DEP dont elle a transmis les droits d'accès à son médecin de famille et au responsable de son EMS.

Malheureusement, Mme Rochard tombe pendant la nuit et se plaint de douleurs à la hanche. À l'hôpital, elle donne son accord pour que le méde-

cin traitant accède à son DEP. Ainsi, le praticien est immédiatement au courant des informations essentielles concernant Mme Rochard, telles que sa liste de médication actuelle. Par chance, Anne-Lise Rochard n'a rien de cassé et peut rapidement retourner dans son EMS. L'infirmière de service peut alors consulter le rapport de sortie de l'hôpital, les radiographies et la liste de médication actualisée. Elle n'a pas besoin de téléphoner à l'hôpital ou d'attendre que ces informations lui parviennent par voie postale.

### Ouvrir un DEP

Le DEP sera disponible au printemps 2020 dans toutes les régions de la Suisse. Trouvez votre fournisseur sur :